



## 迷你系列音视频处理器说明书

### MSP 211 HDMI 转 DVI



厦 门 视 诚 科 技 有 限 公 司

在使用本产品前请仔细阅读此产品操作手册！  
机图与实物图可能有细微别，请以实物为准！

- 联系视诚



总部地址：厦门市湖里区留学人员创业园伟业楼S603~604

深圳分公司：深圳市南山区科技园工业厂房24栋4层A05室

北京办事处：北京市海淀区西三环北路法华寺27号

电话：+86-592-5771197

传真：+86-592-5771202

QQ:505941001

MSN: rgblink@hotmail.com

Skype: rgblink

Email: rgblinksales@gmail.com

- 文件版本

版本	时间	ECO#	描述	负责人
1.0	2010/10/19	0001	发布	LISA

# 目 录

1.0 安全申明 .....	1
2.2 规格参数 .....	2
3.0 按键和接口说明 .....	3
3.1 控制面板说明 .....	3
3.2 接口说明 .....	3
4.0 通讯软件控制指南 .....	4
4.1 运行软件 .....	4
5.0 用户快速指南 .....	8

## 1.0 安全申明

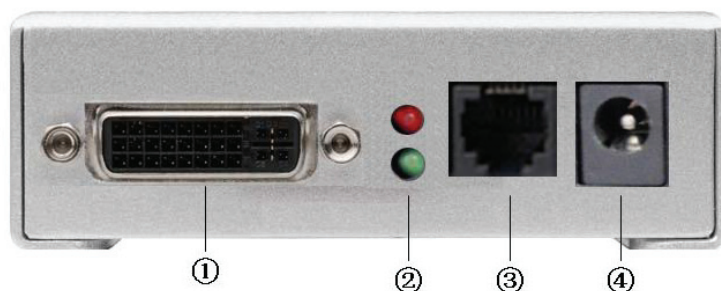
	<p><b>正确使用电源</b></p> <p>本产品工作电压为 12V。只能使用正确规格的电源来操作本产品。正确的电源规格已经标示在设备的电源接口左侧标签；如果您无法确定正确的电源规格，请您致电与我公司客服部人员联系或者到当地电力公司查询。</p>
	<p><b>高压危险</b></p> <p>本产品内部含有许多具有高压蓄电的元件，即使拔下插头，仍有危险。</p>
	<p><b>请勿开盖</b></p> <p>本产品不含任何使用者需维护零件，因此请勿自行对本设备进行维修；仅有我公司客服工程师或者我公司授权的维护工程师可以进行维修。请勿将重物压在电缆线及电源线上。</p>
	<p><b>正确接地及使用保险丝</b></p> <p>本产品通过电源线的接地导体接地，接地导体必须与地相连，防止触电危险；探头地线与地电势相同。请勿将地线连接到高压上；需要使用合适的过流和过压保护保险丝。</p>
	<p><b>设备应远离磁铁、马达、电视以及变压器。</b></p>
	<p><b>防潮</b></p> <p>请将本设备放置在干净干燥的环境中使用；一旦弄湿本设备，请立即拔下插头，并与客服联系。</p>
	<p><b>远离易爆危险物品</b></p> <p>在危险的或易燃易爆的气体环境中请勿对本设备进行操作，以免引起火灾、爆炸、或者其它危险事件的发生。</p>
	<p><b>防水防异物</b></p> <p>禁止液体、金属碎片或其它不相关的物质进入本设备，以免引起火灾、其它事故或设备故障。如果不相关的物质已经进入本设备，请立即关掉电源拔下插头，清除掉物质。</p>

## 2.2 规格参数

<b>DVI 输入</b>	
输出接口数量	1
接口形态	标准 DVI-I 插座
支持分辨率	480i;480p;576i;576p;720p@50;720p@60; 1080i@50;1080i@60;1080p@50;1080p@60;800x600@60Hz 1024x768@60Hz;1024x768@75Hz;1280x768@60Hz; 1280x1024@60Hz;1440x900@60Hz;1400x1200@60Hz; 1600x1200@60Hz;1680x1050x60Hz;
<b>HDMI 输出（与 DVI 输出共用接口）</b>	
输出接口数量	1
接口形态	标准 DVI-I 型接口
支持分辨率	480i;480p;576i;576p;720p@50;720p@60;1080i@50; 1080i@59.94;1080i@60;1080p@50; 1080p@59.94; 1080p@60;800x600@60Hz;1024x768@60Hz;1024x768@75 Hz;1280x768@60Hz;1280x1024@60Hz;1440x900@60Hz;14 00x1050@60Hz;1600x1200@60Hz;1680x1050x60Hz;
<b>DVI 输出（与 HDMI 输出共用接口）</b>	
输出接口数量	1
接口形态	标准 DVI-I 型接口
支持分辨率	480i;480p;576i;576p;720p@50;720p@60;1080i@50; 1080i@59.94;1080i@60;1080p@50; 1080p@59.94; 1080p@60;800x600@60Hz;1024x768@60Hz;1024x768@75 Hz;1280x768@60Hz;1280x1024@60Hz;1440x900@60Hz;14 00x1050@60Hz;1600x1200@60Hz;1680x1050x60Hz;
<b>音频输出</b>	
输出接口数量	2
输出接口形态	标准 1/4 英寸插座
音频标准	48Kbps 24bit 专业平衡模拟音频
<b>附送产品和服务</b>	
设置控制	RS232
电源	+12V 标准 3.5 英寸接口电源模块
工作环境	0°C~45°C
储藏环境	10%~90%
产品质保	1 年有限质保

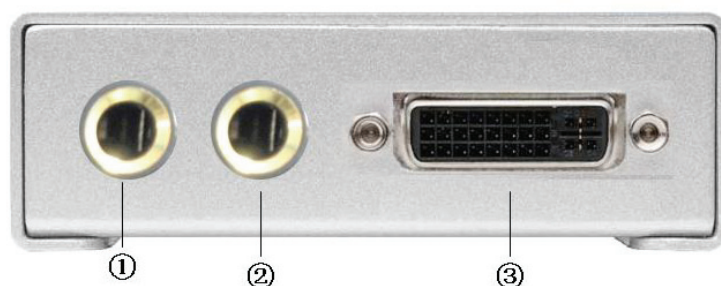
## 3.0 按键和接口说明

### 3.1 控制面板说明



1. DVI 信号输入接口。兼容 HDMI 1.3 标准，可接来自电脑、DVI 信号发生器、DVD 播放器等的视频信号。通过 DVI 接口接入本设备 DVI 接口（HDMI 设备通过 HDMI 转 DVI 线）；（此接口不建议热拔插）
2. LED 指示灯；  
红色 LED 指示灯，Power 灯，当设备上电时点亮  
绿色 LED 指示灯，当 DVI 接入信号源时绿色灯会点亮；
3. 串口，用于连接电脑进行上位机控制。具体请查看用户快速指南；
4. 电源，本设备使用标准 12V/3A 电源；

### 3.2 接口说明




- 1-2. AUDIO 音频输出接口，用于接入音箱或者音频功放系统。本设备可以将音频视频分离，此接口用于输出分离出来的声音；
3. DVI 输出接口，可以接 DVI 显示接口的显示器等具有标准 DVI 接口的设备。（此接口不支持热拔插），本设备可以将音频视频分离，此接口用于输出分离出来的视频；

## 4.0 通讯软件控制指南

AVMSP 系列小型变换器配备用户界面友好的通信控制软件。用户可通过上位机软件切换输入、输出通道，对源名、音柱、音频等进行设置。

### 4.1 运行软件

双击 AVMSP 程序软件 ，软件界面如下：

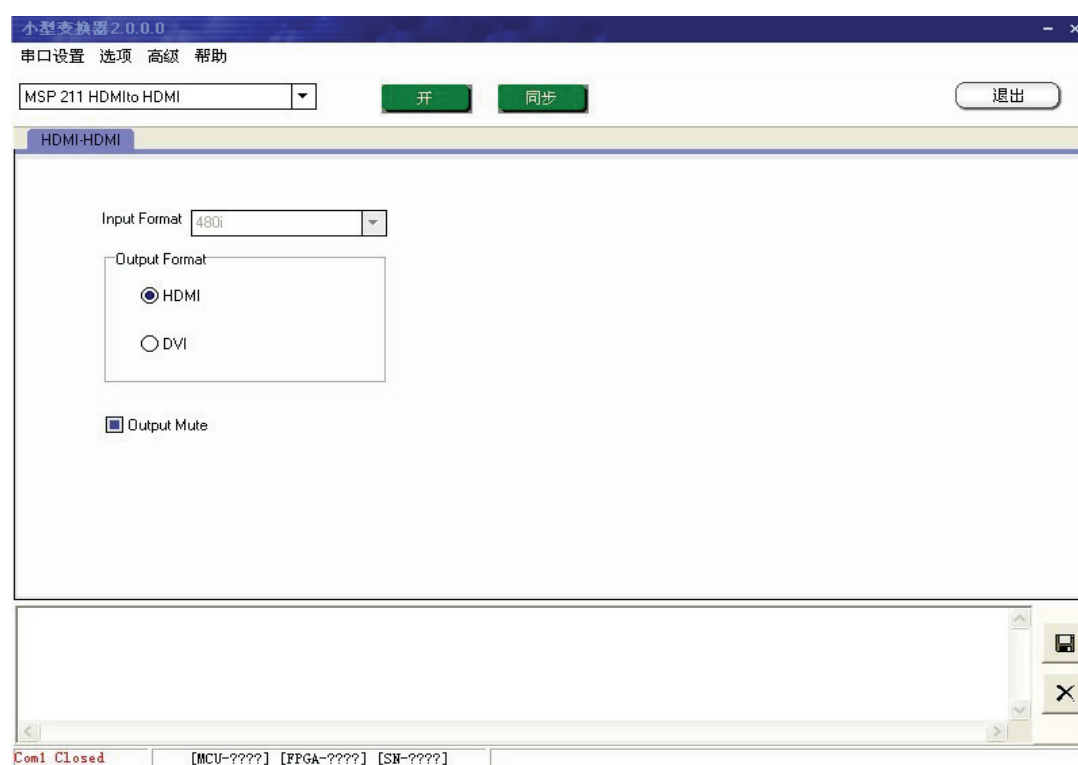


Fig. 4.1 MSP 211 软件界面图

#### ● 串口设置

用户可以通过“串口设置”对串口号和串口波特率进行设置。通过下拉箭头用户可以选定当前所使用的串口，串口波特率应设置为 115200。

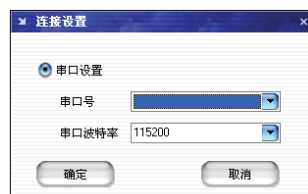


Fig. 4.2 MSP 211 串口设置界面图

#### ● 语言设置



本软件支持中文和英文，用户通过“语言”菜单切换。



Fig. 4.3 MSP 211 语言设置界面图

### ● 高级菜单

在高级菜单中，“发送命令”和“序列号”两项功能仅面向技术工程师，普通用户无需设置。



Fig. 4.4 MSP 211 高级菜单界面图

MSP200 提供两个目标代码升级，一种是嵌入式软件升级，另一种是固件升级。单击“升级”菜单,用户需在跳出的“管理员密码”对话框中键入密码方可开始升级。

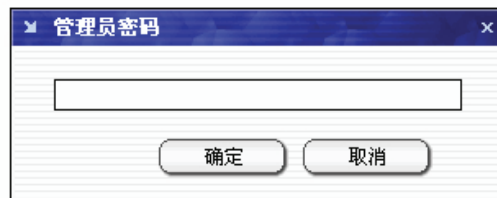


Fig. 4.5 MSP 211 管理员密码界面图

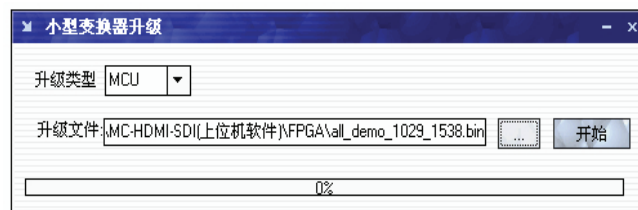

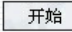


Fig. 4.6 MSP 211 升级界面图

 鼠标单击路径按钮，找到升级的 bin 文件。

 鼠标单击“开始”按钮开始升级。

注意：如需使用在线升级功能请与我司客服人员联系，以便获得更加有效的服务与支持。



在高级菜单中，鼠标单击“Log”，软件界面最下方会出现日志工具栏。鼠标再次单击“Log”日志工具栏从软件界面消失。如图所示：

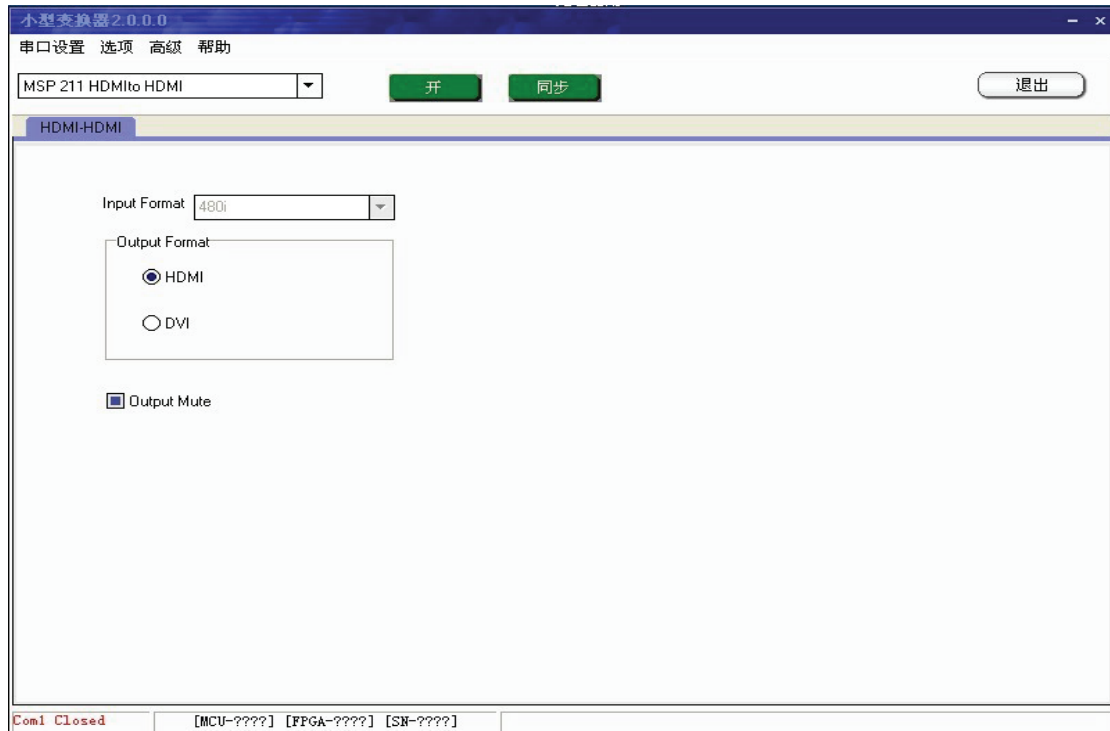


Fig. 4.7 MSP 211 软件界面图



保存，用户可将当前日志保存到指定路径以便查看。



删除，用户可将之前保存的日志删除。

**出厂复位：**通过出厂复位功能可将设置恢复到出产状态。

- 关于

在“关于”菜单中，用户可以查到软件的版本和相关信息。



Fig. 4.8 MSP 211 “关于”菜单界面图

- 使用


首先，用户需在下拉菜单中选择目前所使用的小型变换器型号。如图所示：





Fig. 4.9 MSP 211 型号选项框界面图



鼠标单击此“开始”按钮打开串口，串口打开之后按钮变成 。此时用户如需关闭串口只需单击“关闭”按钮。



单击此按钮实现上位机软件数据与 MSP 211 音视频信号发生器的数据同步。  
(注明：当用户变更输入或者输出格式之后，应该进行同步操作以保证设备正确运行。)



单击此按钮退出软件。

#### ● 输入

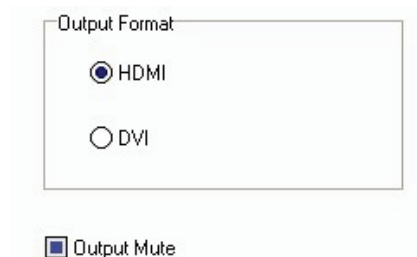
设备会自动读取并显示 DVI 接口输入信号的格式，详情请见下图：



Fig. 4.10 MSP 211 型号选项框界面图

#### ● 输出

设备的 DVI 信号输入接口，兼容 HDMI 1.3 标准；选择 HDMI 接口可以播放内嵌声音，选择 DVI 接口则无法播放内嵌声音。此时可以通过卡侬头播放声音；选择 Output Mute 可以使设备静音；




## 5.0 用户快速指南

1. 将设备与输入输出设备和信号连接；
2. 将设备的电源适配器一段连接设备，另一端接入插座；设备上电，红色的 **Power** 指示灯亮起表示设备供电正常，绿色指示灯亮表示设备接收的输入信号正常。  
设备默认的输出信号格式为 **DVI**，如果用户需要更改格式为 **HDMI**，请参考以下操作步骤。

### 3. 如何通过上位机软件控制设备？

当用户使用的是有串口的 PC 机，可以直接通过 RJ11 转 DB9 线材将设备与 PC 机连接，  
当用户使用的是无串口的 PC 机，

- ① 先将设备与 RJ11 转 DB9 线材连接，
- ② 将 DB9 与串口转 USB 线连接。
- ③ 串口转并口线的一端连接 PC 机的 USB 接口即可。

- ④ 双击 AVMSP 程序软件 ，软件界面如下：

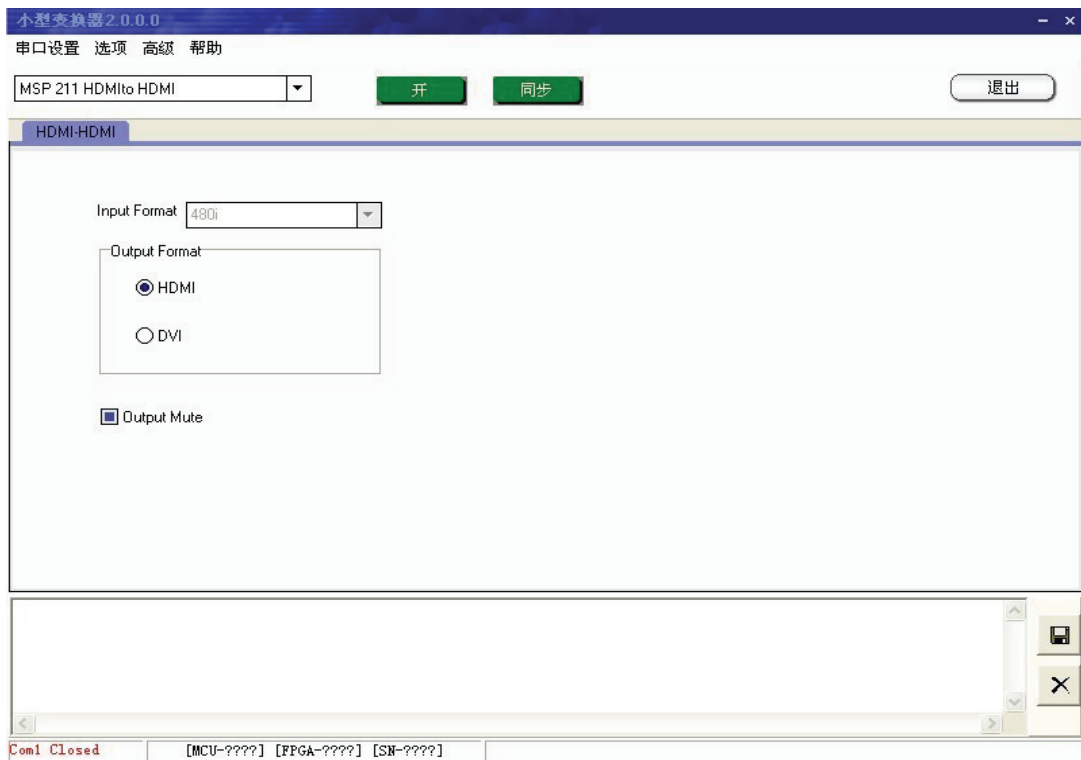


Fig. 5.2 MSP 211 软件界面图

- ① 在下拉菜单中选择当前所使用的小型变换器型号。
- ② 用户可以通过“串口设置”对串口号和串口波特率进行设置。通过下拉箭头用户可以选定当前所使用的串口，串口波特率应设置为 **115200**。

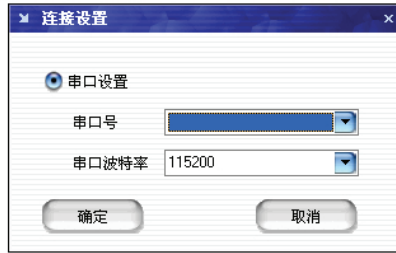


Fig. 5.3 MSP 211 串口设置界面图



鼠标单击此“开始”按钮打开串口，串口打开之后按钮变成



单击此按钮实现上位机软件数据与 MSP 211 音视频信号发生器的数据同步。

(注明：当用户变更输入或者输出格式之后，应该进行同步操作以保证设备正确运行。用户改变输出格式，已经同时实现保存操作，不需要做额外的保存操作)

③ 其他操作请参照用户手册第四部分通讯软件控制指南。